

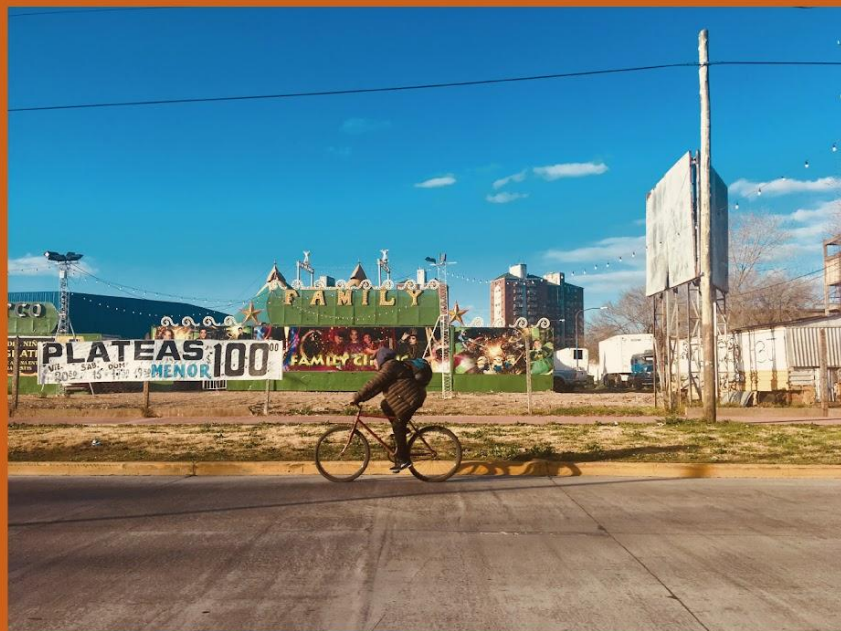
Cultura UNQ

Material
didáctico

cuadernillo 3
2022



Material didáctico Estéticas del Conurbano



Introducción

Desde el Programa de Cultura - SEU - UNQ proponemos este material didáctico para el abordaje de dos exposiciones exhibidas en la Sala Vientos del Sur y Sala Galería de la Universidad. Con este material sugerimos ampliar y enriquecer las recorridas por las exposiciones. A su vez invitamos a buscar establecer relaciones entre las exposiciones y los diferentes contenidos curriculares.

The walking conurban (TWC) y *Conurbano metafísico* nos proponen desde el lenguaje visual pensar particularidades, problemáticas y complejidades del conurbano bonaerense así como explorar la imaginación, la representación y la figuración de sus bordes estéticos. Inevitablemente aparece en este planteo la tensión entre centro y periferia y el modo en que esas definiciones influyen en la configuración de nuestras identidades.

Otro denominador común entre ambas exposiciones es la construcción colectiva.

Por un lado TWC es un grupo de tres personas que bajo ese nombre y a través de una cuenta de instagram, invita a sus seguidores a enviar fotografías para ser publicadas, compartidas y comentadas.

La exposición Conurbano Metafísico es una propuesta impulsada por el gremio docente de la Universidad, Adiunq y reúne obras de veinte artistas quilmeños de diferentes generaciones.

Ambas exposiciones se dan en la conjugación de la pluralidad de miradas sobre la temática que las reúnen y se nutren de colaboraciones.

Lxs invitamos a ver el resumen realizado por UNQtv de la presentación que realizamos el jueves 20 de octubre en el Salón Auditorio Nicolás Casullo de las dos exposiciones.

[Q.Noticias - Exposición Conurbano Metafísico y The Walking Conurban](#)

The Walking Conurban

6 DE OCTUBRE AL 11 DE NOVIEMBRE



The Walking Conurban nace como una cuenta de instagram creada en el año 2018. Desde sus inicios, tiene como objetivo visibilizar a través de la fotografía diversas textualidades urbanas. Las luces, las sombras, la textualidad de las imágenes, proponen distintos sentidos de lo que se observa en la calle, abre perspectivas en torno a las particularidades, problemáticas, y complejidades que atraviesan el conurbano bonaerense y pone en tensión los discursos hegemónicos que suelen estigmatizar y/o ridiculizar este territorio.

La exposición es una invitación a posicionar la mirada sobre aquello que no observamos en lo cotidiano, a recorrer un paisaje desde los márgenes en la centralidad de la escena pública. Nos invita a preguntarnos ¿Cuántas imágenes guardamos en la memoria de lo urbano?. Nos interpela en el uso del tiempo para recorrer visualmente nuestras ciudades, para recorrer la historia de nuestras imágenes, para encontrarnos con todo aquello que somos estéticamente más allá del capitalismo.

Visita el [Instagram TWC](#)

*Preguntas sugeridas

¿Conocen la cuenta?

¿Reconocen estos lugares?

¿Les remiten a algo las imágenes? ¿A qué?

¿Pueden identificar espacios similares?

¿Qué sensaciones les produce ver las fotografías?

¿Por qué exponer analógicamente algo que está al alcance de todos de forma virtual?

¿Conocen otras cuentas de este estilo?

📁 Otros materiales que pueden utilizar para ampliar el trabajo en el aula

Kryptonita

Director: Nicanor Loreti

El Tordo trabaja como médico en el hospital Paroissien y junto a Nilda, la enfermera de turno, pasa sus días y noches manteniéndose despierto a fuerza de pastillas. Pero esta noche todo cambiará: por sorpresa, aparece en el hospital la Banda de Nafta Súper: un grupo de famosos ladrones de la zona.

Disponible en [cine.ar](#)

Kryptonita de Leonardo Oyola

29 de junio de 2009. Lunes por la madrugada. En la guardia del Hospital Paroissiens de Isidro Casanova ingresa herido de muerte Nafta Súper, líder de una banda criminal de la zona. Sus compañeros les exigen a los médicos que le salven la vida, mientras se atrincheran esperando la llegada de la policía. En medio de las negociaciones y antes del inminente tiroteo, el doctor que atiende a Nafta Súper descubre que no se trata de un hombre común.

Leonardo Oyola, con su narrativa enmarcada en la cultura popular, ha creado una biografía apócrifa con alma de western y comic para develar un misterio de otro mundo

[Kryptonita de Leonardo Oyola](#)

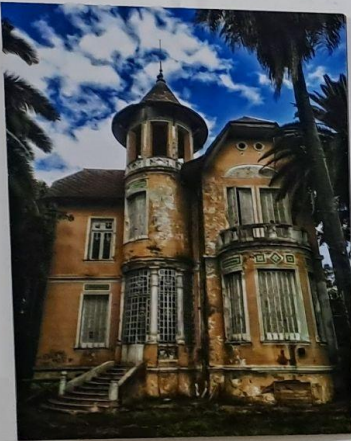
Una charla conurbana

En el marco de la Feria del Libro en Berazategui los integrantes de TWC junto a Pedro Saborido reflexionan sobre el conurbano.

[Pedro Saborido y The Walking Conurban en Una charla conurbana #LibrArte2022 #Berazategui](#)

Cuenta de Instagram: Locus in Urbina

Locus In Urbia. Artistas, docentes e investigadores abordan el territorio como esfera de sus búsquedas estético-políticas. [Locus in Urbina](#)



Conurbano Metafísico

Marcelo Aguilar - Aisha Ann - Augusto Barbalan - Walter Bonotto - Camila Boreal - Manu Calcagnini - Graciela Ciampini - Santiago Flores - Sou Faia - Andrés Garavelli - Javier García - Yael Gomez Moreno - Leango - Luciana Leotta - Matías Montini - Juan Pablo Pagano - Hernán Procicchiani - Tránsito Celedonio Ruiz - Pablo Wrytowski

Curador: Enrique Rocca

19 DE OCTUBRE AL 11 DE NOVIEMBRE



La Asociación de Docentes e investigadores de la Universidad de Quilmes (Adiunq) y el Programa de Cultura presentan esta exposición colectiva de artistas locales que busca explorar la imaginación, la representación y la figuración de los bordes estéticos del conurbano. Desde Adiunq, proponen un espacio de expresión artística y cultural colectiva con el propósito de iniciar un camino de producción de sentidos que nos posibiliten encontrarnos como trabajadores/as con nuestras identidades y diversidades desde otros lenguajes.

Como plantea el curador de la propuesta Enrique Rocca: "Poco se puede explicar desde la superficie física, lógica, estadística, el rumbo de este conurbano profundo, abisal. Desde una resignación que, aunque no lo pretenda, a veces roza el heroísmo, desde una imaginación desbordante que se manifiesta en las explicaciones más surrealistas a la hora de interpretarse, y desde un humor desbocado, embarrado e insólito que puede rozar incluso el sinsentido y la crueldad; es en la metafísica donde tal vez podamos encontrar algo que se aproxime a una explicación."

Explorar la experiencia visual de un conurbano metafísico es un desafío que se cruza frente a cada obra con la que aquí nos encontramos.

* Preguntas sugeridas

¿Conocen alguna de las obras y/o artistas?

¿Qué materialidades aparecen? ¿Qué técnicas reconocen?

¿Por qué reunir obras en torno a la temática del conurbano?

¿Qué trabajo hay con las luces y las sombras en las obras?

¿Pueden encontrar relaciones entre una y otra obra? ¿Relaciones de contraste o de continuidad?

¿Relaciones de reflejo de complementariedad?

📁 Otros materiales que pueden utilizar para ampliar el trabajo en el aula

Mi juventud unida. Mariano Blatt.

«Un campo de deportes a las cinco de la tarde. Siete pájaros que son puntos negros inquietos. Una avioneta que pasa cada dos por tres. Pibes guapos con camisetas de equipos de fútbol de la B. Cervezas, vacaciones, éxtasis, baile y mate. Mariano Blatt propone una escritura ligera. Una palabra que festeja la fragilidad del instante sin miedo, en estado de gracia sostenida. Una música. Un paseo por el campo desde donde, con poquitas cosas, amigos, ceremonias mínimas, nos vamos tornando sublimes. Una púa que fuera saltando y cayendo, a un ritmo versátil, incluso reversible, sobre los mejores momentos del surco del devenir, de la dimensión tiempo».

Fernando Callero

[Mi juventud unida Mariano Blatt](#)





La CONU

“La ONU del Conurbano”, es una organización de organizaciones coordinada por Marcos Perearnau, Lino Divas, Alejandro López y Félix Torrez, cuyo objetivo principal es funcionar como punto de encuentro y creación de nuevas formas de organización para el intercambio y la comunicación, así como fortalecer la autovaloración cultural de los habitantes del aglomerado urbano de Buenos Aires. El proyecto promueve el reconocimiento de la identidad periférica y el trazado de un nuevo mapa de relaciones culturales mediante la creación de “Embajadas” en cada uno de los 24 partidos del conurbano bonaerense y “oficinas consulares” en la Ciudad de Buenos Aires.

[La Conu](#)

Museo Municipal Histórico Regional Almirante Brown

Dirección: Lavalle 481 esquina 25 de mayo, Bernal

Teléfono: 4350-3000 (int 5029-5031)

Horario: Todos los días de 9 a 19 (incluso feriados)

La muestra permanente del Museo Histórico Regional propone una discusión sobre la mirada hegemónica desde una recorrida dialógica y participativa atenta a la diversidad. En función de esta mirada compleja se proponen 4 dimensiones que atraviesan y vinculan los espacios del museo: temporalidad, territorialidad, socialidad e inventiva popular, tecnología y trabajo.

Se pueden coordinar recorridos guiados | Duración: 2 horas.

[Museo Municipal Histórico Regional Almirante Brown](#)

Sumate a Cultura UNQ

Invitamos a estudiantes a enviar fotos que se inscriban en los imaginarios en torno al conurbano cultura@unq.edu.ar y subir a las redes con el hashtag #exposicionesUNQ con la intención de seguir recopilando miradas en torno a nuestro territorio.

Sugerimos a los docentes participar en las recorridas por las exposiciones acompañados por los integrantes del equipo de Cultura UNQ.

[Formulario de inscripción a recorridos](#)

Si tenés obras o formas parte de un colectivo artístico y te interesa formar parte de la programación de Cultura de la UNQ escribinos a cultura@unq.edu.ar

programadecultura.web.unq.edu.ar

Universidad Nacional de Quilmes
Secretaría de Extensión Universitaria
Programa de Cultura - box 33
Roque Saénz Peña 352, Bernal